



AQUACAUX

IMAGINE POUR ENTREPRENDRE,
TRAVAILLE POUR ATTEINDRE.

La plume d'AQUACAUX

SOMMAIRE

Pages

2

Conseil d'Administration

- La participation des administrateurs

3

L'association

- Le Grand Syngnathe

4/5

L'interview de la saison

- Une femme d'action !

6

Pôle Espaces Naturels

- Des déchets par milliers
- Les bûchettes

7

Pôle Espaces Naturels

- Réorganisation du matériel

8

Pôle Bâtiment

- Rénovation du laboratoire
- Pose de la laine de verre

9

Pôle Accueil/Com.

- Nouvelle com' estivale

10

Zoom sur...

- La pelouse aérohaline

11

Aquacaux et l'emploi

- Cléa
- Stéphanie, nouvelle recrue
- Sorties positives

Grands travaux...

Une nouvelle année qui commence, c'est l'occasion de changer des choses et de s'améliorer ! Nous espérons que nos bonnes résolutions 2017 se concrétiseront toutes, certaines sont déjà en œuvre. Si vous passez sur le site, vous verrez sans doute quelques changements : nouvelles grilles de clôture, grand rangement et grand nettoyage de l'espace de stockage des déchets, rénovation du laboratoire, nouveaux outils de communication, isolation thermique des salles de la batterie de Dollemard.

D'autres restent à venir : aménagement de l'esplanade du parking du site, pose de nouveaux panneaux signalétiques, rénovation d'une partie des locaux... Entretenir une ancienne base de l'OTAN n'est pas de tout repos, la mer nous rappelant parfois à l'ordre : ce fut le cas dans la nuit du 12 au 13 janvier avec un niveau record de 80 cm d'eau entrés dans les locaux. Merci aux équipes, à tous les salariés et bénévoles qui ont contribué à remettre tout en état rapidement !

Bonne lecture !



L'EDITO



LE MOT DU CONSEIL D'ADMINISTRATION



La participation des administrateurs

Aujourd'hui et depuis plusieurs années, l'Association AQUACAUX est gérée par son Président, Jean-Jacques LEMAITRE, créateur de l'association, et sa directrice Patricia LEROUGE. Le Conseil d'Administration est composé de 13 administrateurs, tous bénévoles, dont quelques-uns sont présents depuis la création de l'Association en 1988.

Notre ambition première est de contribuer à ce que chacun puisse trouver une place dans la société, en restant digne et, si possible, confiant en l'avenir. L'action d'insertion reste donc notre fil conducteur mais elle prend appui sur nos multiples activités qui contribuent à l'ancrer dans le territoire de la Pointe de Caux.

Depuis 29 ans l'Association a connu une évolution constante et le personnel d'Aquacaux a vu son nombre augmenter dans tous les domaines. En 2017, l'association compte 64 salariés dont 12 en contrat à durée indéterminée, 2 en contrat aidé et 50 en contrat à durée déterminée d'insertion.

La gestion d'une telle association créatrice d'emplois répond aux mêmes contraintes que celle d'une entreprise : elle doit appliquer la législation, le code du travail, les réglementations qui s'appliquent aux établissements recevant du public et présentant des animaux vivants. Elle doit par ailleurs aussi répondre aux exigences des cahiers des charges de l'État et du Conseil Départemental pour la mise en œuvre de son action d'insertion par l'activité économique.

Aujourd'hui nous devons faire face à une charge de travail importante en matière de gestion administrative et financière. Il faut rendre à César ce qui lui appartient et nous nous félicitons d'avoir à nos côtés une directrice digne et courageuse et une équipe de salariés dynamiques et investis. Nous leur sommes très reconnaissants pour le travail important qu'ils accomplissent et nous remercions tout particulièrement Patricia Lerouge de son investissement au milieu de ses équipes. Patricia est toujours soucieuse, elle se projette toujours dans le temps même si l'horizon n'est pas propice à créer des emplois d'« avenir ».

Le Conseil d'Administration, quant à lui, se réunit en moyenne tous les deux mois et aborde à la fois les sujets proposés par la directrice et des propositions émanant des administrateurs. Depuis peu, entre deux CA, nous avons institué une réunion de préparation tellement les sujets à traiter sont nombreux. Nous venons tous d'horizons différents et chacun apporte ses connaissances et son expérience. C'est cette complémentarité entre administrateurs et équipe salariée qui fait aujourd'hui la force d'Aquacaux.



L'ASSOCIATION AQUACAUX



Le Grand Syngathe



Syngnathus acus

Le grand syngathe est un poisson à l'apparence atypique, cousin de l'hippocampe.

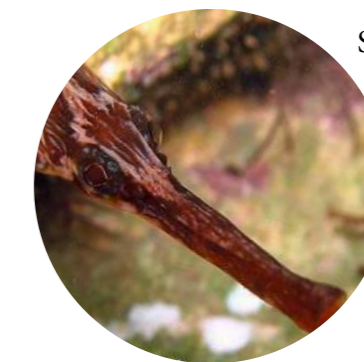
Syngathe signifie en grec mâchoire soudée, il est ainsi nommé car muni de cette bouche caractéristique en tube que l'on trouve également chez l'hippocampe.

Il vit depuis la zone côtière jusqu'à une cinquantaine de mètres de profondeur plutôt dans des zones d'algues et des herbiers.

Le syngathe possède une longue queue avec à son extrémité une nageoire caudale en forme d'éventail, des petites nageoires pectorales et une nageoire dorsale courte au milieu du corps.

Pour se protéger des prédateurs, le syngathe fait preuve de mimétisme. Il se fond dans l'environnement naturel, grâce à sa forme qui lui permet de se fondre dans la végétation qui l'entoure. Cela lui permet également de chasser plus efficacement sa propre nourriture.

Lorsqu'il devient adulte, le grand syngathe peut atteindre la taille maximale de 50 cm.



Sa bouche forme un tube allongé qui lui permet d'aspirer des animaux errants (zooplancton) afin de se nourrir.

La naissance des bébés « Grand Syngathe »

Sa reproduction est sexuée, mâles et femelles s'accouplent. La femelle pond en mai/août, jusqu'à 400 œufs. Le mâle récupère les ovules qu'il fécondera dans une poche ventrale où les œufs seront incubés. 5 semaines plus tard, les petits de 25 millimètres sont expulsés de la poche paternelle. Le 07 mars 2017, 104 bébés ont vu le jour à la ferme marine d'Aquacaux.



Œufs de 1mm (1jour)
25mm (5 semaines) au stade larvaire



UNE FEMME D'ACTION!

Encadrante Technique du Pôle Espaces Naturels depuis juillet 2012 au sein d'**AQUACAUX**, elle encadre une équipe de 14 salariés en CDDI (contrat à durée déterminée d'insertion). Rencontre avec Mathilde, une personne aux qualités multiples...

Quelles sont les qualités essentielles, selon toi, pour être encadrante technique ?

Je dirais que les aptitudes requises pour cette profession sont multiples.

Il faut être à l'écoute et communiquer avec les salariés, transmettre des savoir-faire, mais savoir aussi apprendre d'eux. Être patiente et ré-expliquer si nécessaire, savoir créer une cohésion avec l'équipe et leur apprendre à être tolérants entre eux et respecter l'autre. Tout cela en posant un cadre et faire preuve d'autorité.

En tant que femme, quelles sont les différences par rapport à un homme pour gérer une équipe composée principalement d'hommes ?

Peut-être que je mets plus les formes qu'un homme.

Les hommes sont directs et un peu bruts dans la manière d'expliquer ou de demander quelque chose.

Mais c'est plutôt à eux qu'il faut poser la question!

Quel rôle joue le Pôle Espaces Naturels auprès de la faune et la flore d'Aquacaux à l'arrivée du printemps ?

Le printemps arrive bientôt et notre rôle avec l'équipe « Espace Naturel » sur le site d'Aquacaux va être d'entretenir en débroussaillant le sentier, le chemin pédagogique et le haut de falaise pour accueillir l'arrivée des touristes et des écoles. Ensuite sur les différentes communes il y aura également du débroussaillage, de la taille pour Cauville, Saint-Jouin-Bruneval et son site du Mémorial. Pour les différents sites il y aura du travail car la végétation s'est reposée de nombreux mois, mais quand elle repart, les premiers passages sont toujours un peu difficiles. Les salariés seront contents de reprendre leur activité pour cette nouvelle saison.

Quelles sont tes attentes, tes espérances d'un point de vue professionnel pour la suite de ta carrière ?

Je suis très bien sur mon poste et je ne souhaite pas changer car j'aime aider les personnes. J'espère continuer sur cette route sans oublier de créer des conditions favorables pour développer les apprentissages et les compétences chez les salariés. Cette dynamique demande une organisation permanente pour que l'on puisse produire tout en mobilisant les équipes. De plus, en tant qu'encadrante technique j'espère poursuivre cette aventure en travaillant en complémentarité avec l'accompagnateur socio-professionnel, Alexandre, pour suivre des salariés en insertion.

Enfin, le principal pour avancer dans cette aventure c'est de travailler et de communiquer en équipe avec les autres encadrants, l'ASP et la Direction. C'est comme cela que je vois la suite.

Cela ne peut pas fonctionner autrement si nous ne sommes pas solidaires.

« Les salariés me taquent souvent en m'appelant "maman". Je dois être trop souvent sur leur dos... Mais c'est comme ça ! Je pense être juste et droite avec chacun d'entre eux et tout cela avec le sourire »



Un ramassage record

Des déchets par milliers

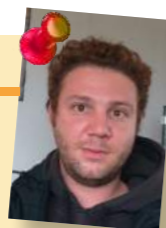
La tempête Egon a touché une bonne moitié nord de la France laissant derrière elle des arbres arrachés, des toitures abîmées ou envolées... Les côtes ouest et nord n'ont pas été épargnées. Les remous de la mer avec ses vents puissants, sa marée forte amènent leur lot de déchets provenant des activités humaines (sacs plastiques, matériel de pêche, verre, ferraille, bouteilles...) et nous rappellent à nos responsabilités. L'équipe littoral qui quotidiennement nettoie nos plages a dû faire face à des records cet hiver. Ainsi ce sont près d'une tonne de déchets par jour qui y sont ramassés et triés par notre équipe sur les mois de décembre et janvier.



Les bûchettes

L'équipe récupère des palettes au sein des entreprises qui s'en débarrassent, ce qui n'est pas forcément évident à trouver car beaucoup sont maintenant consignées. Les ouvriers les démontent et les déclouent ensuite avant de les tronçonner afin de faire des petits morceaux qui sont découpés pour faire des « allume feu » que l'on vend à des commerces. C'est un article qui est très demandé l'hiver avec les petites bûches. L'association a l'habitude d'avoir des commandes d'environ 100 sacs avant les fêtes.

INTERVIEW AXEL



Axel, Pôle Espaces Naturels, salarié polyvalent depuis le 1er août 2016.

Comment as-tu connu AQUACAUX ?

J'ai connu Aquacaux par l'intermédiaire de mon beau-frère qui est un ancien salarié de l'association.

Comment s'est passé ton intégration au sein d'AQUACAUX ?

Mon intégration s'est bien passée et je m'entends bien avec le reste de l'équipe.

Peux-tu nous parler un peu de toi ?

Durant mes expériences passées, j'ai travaillé dans le secteur du bâtiment en tant qu'électricien. J'ai obtenu un CAP Electricité. Dans l'avenir, j'aimerais avoir l'occasion d'exercer en tant que chauffeur dans les transports en commun.



L'atelier remis à neuf

Réorganisation du matériel

L'atelier espaces verts avait bien besoin d'être réaménagé. Quatre améliorations ont été mises en place : La pose de grilles sous l'établi a rendu possible la mise sous clé du petit matériel (le taille haie, la tronçonneuse, le souffleur ainsi que l'huile et le fil pour les débroussailleuses).



Chaque casque de protection et chaque protection auditive se sont vus attribués un numéro afin de localiser leur rangement. Chaque outil a maintenant un code couleur. Cette mise en place permet de déterminer à quel pôle (bâtiment ou espace naturel) le matériel a été prêté.

Des fiches techniques explicatives ont été créées et affichées sur l'armoire. Le mode d'utilisation du matériel et des équipements de protection obligatoires est porté à la connaissance de tous.

Cet aménagement a amélioré l'organisation du rangement, l'accessibilité, et la sécurité (avant, les fixations des débroussailleuses étaient non adaptées). Les objectifs fixés sont atteints.

L'éclairage a également été remplacé pour permettre de meilleures conditions de travail. Ce système avait pour objectif de responsabiliser les salariés au rangement du matériel, en mettant un nom sur le matériel utilisé et où le ranger sur le lieu de travail. Le temps de travail est ainsi optimisé.

INTERVIEW NICOLAS



Nicolas, 28 ans, du Pôle Espaces Naturels, équipe Falaise, en poste depuis le 16 janvier 2017.

Comment as-tu connu Aquacaux ?

C'est d'abord grâce à un de mes oncles qui a travaillé au sein de l'équipe littorale, il m'a vivement conseillé de venir proposer ma candidature. Ma conseillère Pôle Emploi m'a ensuite orienté vers les chantiers d'insertion.

Que fais-tu concrètement dans l'équipe ?

Nous nous occupons de nourrir les animaux, de

l'entretien des boxes, de tout ce qui est débroussaillage, etc. Tout le monde se relaie pour effectuer toutes ces tâches. Depuis que je suis arrivé, j'ai appris à me servir d'une tronçonneuse et ça me plaît beaucoup !

Dans quoi as-tu travaillé avant d'intégrer le chantier d'insertion ? J'ai été manutentionnaire et cariste pour l'entreprise de logistique ABX. Ensuite, je n'ai pas travaillé pendant 5 ans, c'était donc très compliqué pour moi de retrouver du travail. J'ai donc postulé ici pour que l'on m'aide.

Quels sont tes projets pour l'avenir ? Dans un premier temps, une période en immersion dans une entreprise est prévue. J'aimerais par la suite repasser mes CASES, faire une formation diplômante de magasinier cariste et quitter Aquacaux pour avoir un emploi fixe.

PÔLE BÂTIMENT

Du changement dans nos locaux

Rénovation du laboratoire

Le laboratoire se refait une beauté, avec des murs neufs et une nouvelle organisation. Les ballons de phytoplancton sont désormais visibles bien plus facilement par le public. Des changements d'organisation et de matériel ont également permis de réduire la consommation électrique par 3. Le laboratoire peut maintenant accueillir un nouvel élevage : la crevette bouquet, que nous espérons bientôt voir en place. Ce chantier a été financé par la Région Normandie.



Pose de la laine de verre



Trois salariés accompagnés de leur encadrant technique (Vincent), sont venus à la Batterie pour poser de la laine de verre dans le grenier de cet ancien bâtiment militaire dont l'isolation était à faire. Ce chantier a débuté en Janvier et a duré 2 jours. Il a d'abord fallu monter les rouleaux au grenier pour ensuite les installer. Les salariés étaient munis d'un masque de protection pour éviter les inhalations de fibres ainsi que d'une combinaison pour se protéger des irritations cutanées.



INTERVIEW VLADIMIR

Vladimir, Pôle Bâtiment, salarié polyvalent depuis le 1er décembre 2016.

Comment as-tu connu AQUACAUX ?

C'est pôle emploi qui m'a orienté vers les Associations qui proposent des chantiers d'insertion. Mon choix s'est tourné vers Aquacaux.

Comment s'est passé ton intégration au sein d'AQUACAUX ?

Mon intégration s'est bien passée et je m'entends bien avec le reste de l'équipe.



Peux-tu nous parler un peu de toi?

Durant mes expériences passées j'ai travaillé en poissonnerie et j'ai aussi une expérience en tant que peintre en bâtiment.

Dernièrement j'ai fait une formation de magasinier, en préparateur de commande en entrepôt. J'ai obtenu ce diplôme plus mes CACES catégorie 3 et 5. J'aimerais avoir l'occasion d'exercer en tant que magasinier. Ce qui me plaît dans ce métier c'est la gestion des stocks et l'expédition de marchandises. Si ce projet n'aboutit pas, je pense retourner dans la peinture en bâtiment.

Aquacaux m'a apporté beaucoup de choses, ça m'a permis de sortir la tête de l'eau et je suis accompagné pour mes démarches professionnelles. Je recommande grandement Aquacaux à mon entourage car c'est une bonne opportunité et cela ne peut leur être que bénéfique.

PÔLE ACCUEIL / COMMUNICATION

Nouvelle com' estivale

Nouveaux supports visuels

L'hiver est propice au travail d'enrichissement des supports visuels de la ferme marine. Aussi toute l'équipe se mobilise en vue d'une période estivale avec un public toujours plus nombreux et enchanté. Le Havre fête ses 500 ans cet été, et nombre de visiteurs sont attendus en Seine Maritime.

Ainsi, l'équipe Pôle Accueil / Communication en collaboration avec l'équipe d'aquatourisme a mis du cœur à l'ouvrage : Relooking de l'affiche pour nos partenaires, perfectionnement des flyers pour le tout public, coupon de réduction pour inciter les visiteurs du salon de l'agriculture à faire le chemin jusqu'à Octeville, oriflamme pour les salons et l'accueil du haut, production de visuels pour des projets collaboratifs...

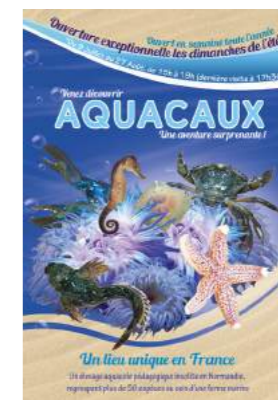
L'équipe du Pôle Communication, dynamisant les visuels d'Aquacaux depuis maintenant 3 ans, ne pouvait pas manquer l'occasion de donner un coup de jeune et d'uniformiser les supports existants, voire en créer de nouveaux.

L'affiche en format A3 permet à tous de découvrir le concept de la ferme marine ainsi que de prendre

note plus facilement des différents points d'intérêts et horaires. Elle reprend les couleurs du flyer, ainsi que son style, avec sa bande de sable et ses animaux marins s'invitant sur la page.

Le coupon a été distribué lors du salon international de l'agriculture et a pour but de dynamiser les visites estivales de la ferme marine Aquacaux. Son verso possède une carte pratique montrant le chemin depuis Paris jusqu'à Octeville.

Bref, ces derniers mois, l'équipe a pris plaisir, comme toujours, à nous en mettre plein la vue !



INTERVIEW RAPHAËL

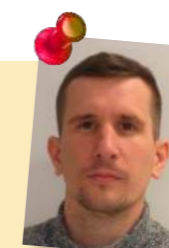
Raphaël, Pôle Accueil et Communication, salarié polyvalent depuis le 02 novembre 2016.

Comment as-tu connu AQUACAUX ?

J'ai entendu quelqu'un parler d'Aquacaux à Pôle Emploi.

Comment s'est passé ton intégration au sein d'AQUACAUX ?

Mon intégration s'est bien passée, j'ai été accueilli avec le sourire. Les collègues m'ont apporté de l'aide pour les logiciels que je ne connaissais pas.



Peux-tu nous parler un peu de toi?

J'ai un peu d'expérience dans divers domaines. Dans le secteur de la vente, j'ai une expérience en supermarché et en magasins spécialisés. J'ai également des expériences en tourisme, en maçonnerie, centre d'appels, EDF et en galerie d'art.

Je suis diplômé en Commerce, j'ai un CAP, un BEP et un BAC.

Je souhaiterais devenir réceptionniste en hôtellerie. Si ce projet n'aboutit pas, je m'orienterai vers un secteur où le relationnel est au centre du métier.

Ce qui est bien à Aquacaux c'est que l'on est amené à porter plusieurs casquettes (Animateur, Infographiste, Photographe...) et nous sommes formés et préparés à gérer ces différentes activités.

ZOOM SUR ...



LA PELOUSE AÉROHALINE

Notre falaise à talus de la pointe de Caux regorge d'habitats naturels variés, véritables lieux de vie ou cohabitent une faune et une flore diversifiée.



Daucus carota subsp. gummifer *Festuca rubra subsp. pruinosa*

Intéressons-nous à l'un des plus typiques d'entre eux : la pelouse aérohaline. Comme le définit son intitulé, c'est un milieu largement influencé par le vent («aéro») et les embruns («halin») : relatif à la salinité marine).

Concernant la végétation, elle sera de type herbacée, plutôt basse, où les poacées et les vivaces seront dominantes. On y trouvera des espèces caractéristiques comme la Fétuque pruineuse (*Festuca rubra subsp. pruinosa*) qui forme des tapis denses avec des reflets bleus argentés.

On la retrouvera donc sur les parties les plus exposées de la falaise, comme le bas du talus, les promontoires rocheux et plus généralement le sommet de falaise sur une bande de quelques dizaines de cm à quelques mètres.

En allant vers les 2 blockhaus qui surplombent le site d'Octeville, vous pourrez profiter de cette saison pour observer la très belle Armérie maritime (*Armaria maritima subsp. maritima*), espèce très rare en Normandie. Enfin, vous pourrez aussi découvrir la Carotte porte-gomme (*Daucus carota subsp. gummifer*) qui se servira de sa longue racine pour capter l'eau et lutter contre le dessèchement lié au vent.

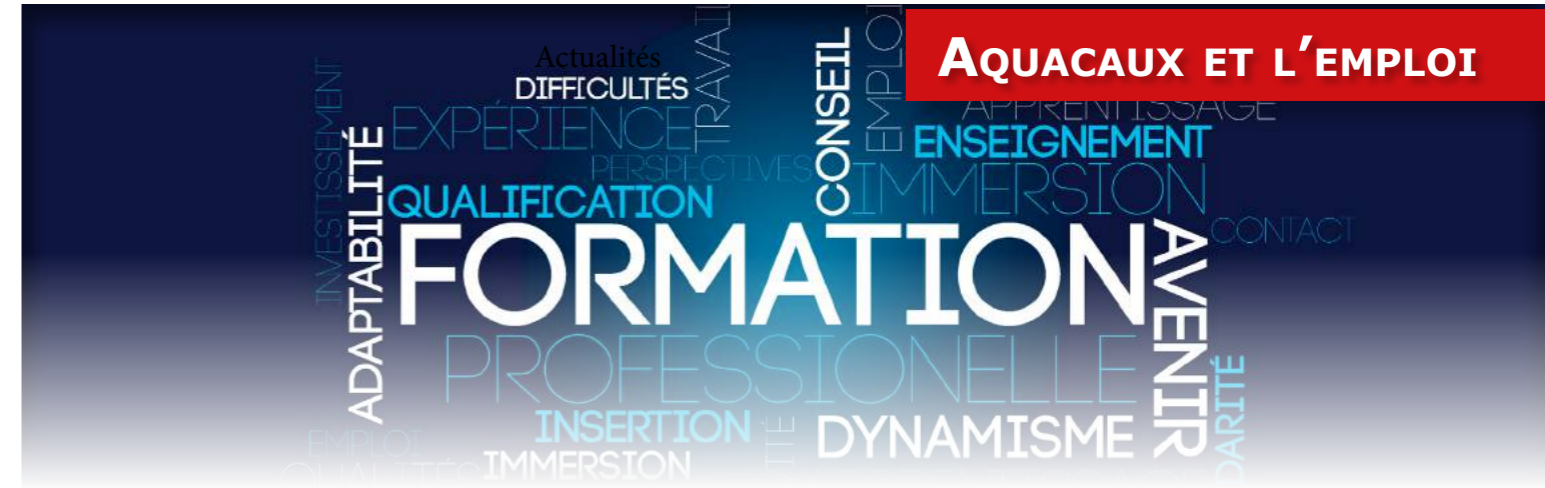
Toutes ces plantes seront des refuges et des sources de nourriture pour un ensemble d'insectes variés tels que les papillons, les abeilles,...

Profitez-donc du retour de la belle saison et des différents cheminements sur et autour du site d'Aquacaux pour partir à la découverte de ce milieu remarquable.



Armeria maritima

AQUACAUX ET L'EMPLOI



CléA, socle de connaissances et compétences professionnelles.

CléA est un certificat qui vous permettra de continuer à apprendre tout au long de votre vie professionnelle.

« Ces connaissances et ces compétences sont également utiles à la vie sociale, civique et culturelle de la personne » Décret du 13 février 2015.

CléA atteste de vos connaissances et de vos compétences dans 7 domaines clés : s'exprimer en français, calculer, raisonner, utiliser un ordinateur, respecter les règles et travailler en équipe, travailler seul et prendre

des initiatives, avoir l'envie d'apprendre et maîtriser les règles de base en matière d'hygiène, sécurité et environnement. Cela commence par une évaluation qui permet de connaître vos points forts dans 7 domaines clés et d'identifier vos besoins en formations complémentaires.

Vous pouvez avoir une première idée de l'évaluation : il vous suffit de tenter le Quiz proposé sur le site www.certificat-clea.fr

Si vous souhaitez obtenir votre certificat CléA, rapprochez-vous d'Alexandre Moulu (Accompagnateur socio-professionnel) afin de connaître le conseiller CléA le plus proche.

Nouvelle recrue au sein de l'association

Stéphanie Dumouchel est une nouvelle salariée permanente qui a été embauchée le 20 février 2017. Diplômée d'un Master Gestion des ressources humaines, elle est aujourd'hui accompagnatrice socio-professionnelle en charge des relations avec les entreprises. Son objectif est de permettre aux salariés de mener à bien leur projet professionnel et de trouver une période d'immersion en les mettant en relation avec des employeurs. Elle travaille étroitement avec Alexandre Moulu.



Avant d'intégrer l'association, Stéphanie travaillait dans un groupement d'employeurs qui avait un partenariat avec AQUACAUX.

Sorties Positives

Sorties du 4ème trimestre 2016

Au total, 5 personnes ont quitté Aquacaux entre le 1er octobre et le 31 décembre 2016 :
 2 d'entre elles ont une solution immédiatement à leur sortie, soit 40 % de sorties dynamiques.
 - 1 personne travaille en intérim pour des missions de courte durée
 - 1 est entrée en formation CAP Vente

